

SEISYUN 7

2026
vol.562

〈特集〉
第51回通常総代会

表紙写真：生田かぼちゃ（あいちの伝統野菜）



JA西春日井

<https://www.ja-nishikasugai.com/>



林先生と考える「国消国産」

日本の食と農の未来のために

JAグループサポーター 林 修

なぜ今、国消国産？

日本は今、食料の約6割を輸入に頼っています。

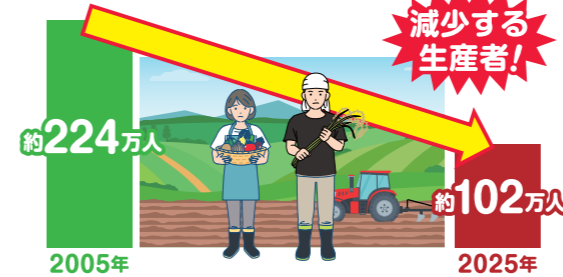
※農水省 令和6年度 カロリーベース食料自給率



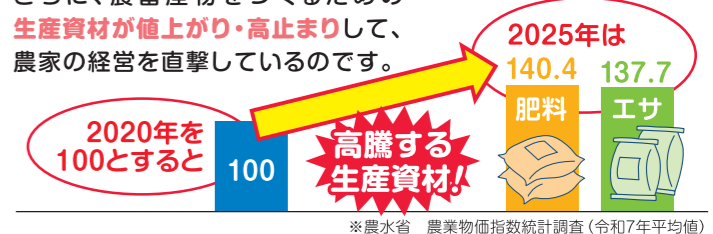
食料は足りなくなったからと言って、すぐに作れません。もし輸入が止まったら、私たちの「食」はどうなってしまうのでしょうか。

一方、日本の農業は多くの課題に直面しています。

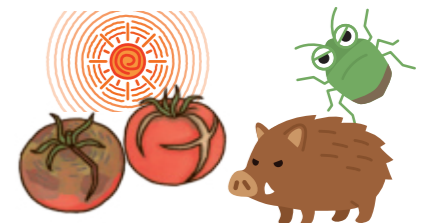
日本の農家が減り続けています。また、農家の高齢化も進んでいます。



さらに、農畜産物をつくるための生産資材が値上がり・高止まりして、農家の経営を直撃しているのです。



また、温暖化による農産物の高温障害や、害虫・鳥獣による被害も多くなっています。



JAグループは取り組んでいます

ドローンやロボットを導入したスマート農業による省力化や、低コスト肥料、農薬の普及などに取り組み、生産者を支えます。



また、高温に強い品種の導入などにも取り組んでいます。



耕そう、大地と地域の未来。 JAグループ

地域になくてもはならない 組織であり続けるために

第51回通常総代会

—新役員の執行体制決まる—

J A 西春日井は6月20日、名古屋芸術大学アートスクエア（北名古屋文化勤労会館）において、J A の最高意思決定機関である通常総代会を開催しました。

総代会は午後1時30分、丹下金融委員長の開会宣言によって幕を開け、事務局が本人出席270名、議決権行使書面提出者218名、合計488名の出席状況を確認し、総代定数の半数以上の出席をもって本総代会が成立することを報告しました。

審議は、出席した総代の中から議長に選出された渡邊肇氏（西枇杷島地区）の進行により



▲採決の様子

本総代会の上程議案には、任期満了に伴う役員改選も含まれており、理事23名、監事5名が新役員に就任しました。

総代会終了後、本店には新役員が参集し、臨時理事会では代表理事組合長に丸山武司氏（重任）、常務理事に渡辺三千雄氏（重任）、森新治氏（重任）が、また臨時監事会では代表監事に柴田壽光氏、常勤監事に宮寺裕治氏（重任）が選任され、新体制がスタートしました。



▲渡邊議長

【上程議案】
報告事項1
 令和7年度の貸借対照表、損益計算書、注記表の内容及び附属明細書並びに会計監査人の監査報告及び監事の監査報告について

関係しない軽微な事項の修正及び違算・誤字の訂正並びに法令その他行政庁の指示等により補正変更を必要とする場合には、その主旨に反しない範囲内においてその変更を理事会に一任する。

- 第1号議案** 令和7年度の事業報告及び剰余金処分案について
- 第2号議案** 定款の一部変更について
- 第3号議案** 宅地等供給事業実施規程の一部変更について
- 第4号議案** 令和8年度事業計画の設定について
- 第5号議案** 株式会社J A 西春日井エナジーにかかる事業移管等について
- 第6号議案** 役員の選任について
- 第7号議案** 令和8年度における理事及び監事の報酬額について
- 第8号議案** 退任役員に対する役員退職慰労金の支給について
- 第9号議案** 農産物の受検及び代金等の受領手続きの委任について

- 【事業目標】**
- ◆**信用事業** 貯金残高 2210億円 貸出金残高 408億円
 - ◆**共済事業** 基盤ポイント 2500千Pt 推進総合ポイント 4000千Pt
 - ◆**購買事業** 購買品供給総取扱高 2億円
 - ◆**販売事業** 青果物販売取扱量 110t 米穀販売取扱量 2000俵 販売品販売総取扱高 2億2000万円
 - ◆**利用事業** 予冷作業 20t 乾燥調製作業 5000t 育苗作業 7500箱

 経済副委員長 伊藤治雄(新川地区)	 経済委員長 大野俊朗(師勝地区)	 金融委員 小川和子(区域全域)	 金融委員 山田真利子(師勝地区)	 金融委員 石黒光憲(春日地区)
 経済委員 早川雅子(区域全域)	 経済委員 青山 清(師勝地区)	 経済委員 伊藤良明(西枇杷島地区)	 経済委員 大野みどり(西春地区)	 経済委員 犬飼常定(西春地区)
 員外監事 百瀬真代(区域全域)	 監事 兼松 稔(師勝地区)	 監事 鈴木信孝(清洲地区)	 常勤監事 宮寺裕治(区域全域)	 代表監事 柴田壽光(西春地区)

 常務理事 森 新治(区域全域)	 常務理事 渡辺三千雄(区域全域)	 代表理事組合長 丸山武司(区域全域)		
 総務委員 近藤太佳子(清洲地区)	 総務委員 星野明身(新川地区)	 総務委員 井上啓治(西春地区)	 総務副委員長 小崎秋朗(春日地区)	 総務委員長 伊藤正敏(西枇杷島地区)
 金融委員 牧野 卓(西春地区)	 金融副委員長 岡島茂樹(清洲地区)	 金融委員長 小出洋治(青山地区)	 総務委員 坪井光広(青山地区)	 総務委員 余吾通夫(師勝地区)

※敬称略

提出議案Q&A

総代会に先駆け各地区において提出議案説明会を開催いたしました。お忙しいなか多くの皆さまにご出席をいただきありがとうございます。その際にご発言のありました質問並びに回答について、次のとおりご報告いたします。

Q 農業支援対策事業助成等の実施内容について教えてください。(師勝)
A 肥料・農薬の予約注文の際に、高温対策につながる肥料や土壌改良剤の購入に對して助成を行いました。また、認定農業者を対象に、国が実施するスマート農業機械の導入補助事業の申請手続きを支援しました。

Q 廃止となる阿原支店の跡地はどうするの。また、在籍している職員はどうなるの。(師勝)
A 跡地利用については、現在のところ決定していません。今後は内部で検討を進めたいと考えています。また、在籍している職員については、他店へ再配置する予定です。

Q 業務集約に伴い貸出業務を金融部に集約することある。(西枇杷島)
A 有価証券のつち債はどのような銘柄を保有しているか。また、有価証券の含み損が生じているが、満期まで保有するの。今後売却する可能性はあるの。(清洲)
A 有価証券を保有する際に、一定の格付け(A格以上)で、特定の業種に偏った構成割合とはならないように運用しています。また、当組合が保有している有価証券は、平均5年程度の期間で運用しており、原則として満期まで保有する方針としています。

が、取引する場合は本店に行かなければならないのか。また、支店の関わり方や推進・審査体制はどうなるの。(西枇杷島・清洲)
A 貸出業務は現在、本店営業部、新川支店、清洲支店、師勝支店の4店舗で行っています。サービスの充実と効率的な店舗運営を図るため、今年度第4四半期に本店金融部に集約する予定としています。集約後も組合員・利用者との相談や契約締結等は今までどおり支店や自宅へ出向いて対応するなど、組合員・利用者の皆さまにご負担をかけないような体制を検討しています。また、審査体制についても変更はありませんが、支店での推進体制については、他の組合等を参考に現在検討しています。

Q 破産更生債権及びこれらに準ずる債権、並びに、危険債権について、詳細を教えてください。また、近年の不良債権発生傾向と原因分析を教えてください。(師勝)
A 破産更生債権及びこれらに準ずる債権については、件数は1件で住宅ローンの長期延滞先です。債権管理は融資担当者として支店長の2名で対応しています。債務者には返済の意思があるため、延滞は解消に向けて債権管理を行っていきます。

Q 農協法等開示債権のつち、破産更生債権及びこれらに準ずる債権、並びに、危険債権について、詳細を教えてください。また、近年の不良債権発生傾向と原因分析を教えてください。(師勝)
A 破産更生債権及びこれらに準ずる債権については、件数は2件でいずれも個人再生手続きが開始された住宅ローンです。2件とも債務者に返済の意思があり、現在まで延滞なく毎月返済されています。

Q 役員改選年の3月31日をもって満72歳以下としています。また、組合長は通算3期まで、常務理事及び常勤監事は満65歳以下としています。重任の表示については、役員候補者の経歴欄に重任であることが分かるように記載しています。(西春)
A 役員改選年の3月31日をもって満72歳以下としています。また、組合長は通算3期まで、常務理事及び常勤監事は満65歳以下としています。重任の表示については、役員候補者の経歴欄に重任であることが分かるように記載しています。

Q 上程議案の一覧に「別紙のとおり」という記載があるが、該当ページ数を記載してほしい。(師勝)
A 通常総代会の資料はJA愛知中央会の指導により作成されています。記載方法に問題がなければ次回から採用を検討します。

Q 出資金が減少している要因は何か。(青山)
A 正組合員の相続が発生し、承継される相続人が地区外居住者である等の理由により脱退していることが主な要因です。なお、准組合員数の増加により、組合員の全体数は増加しています。出資金額は一律(1口、1,000円)であるため、出資金の額は減少しています。

Q 子会社(株式会社JA西春)の事業移行について、LPGガスは収益性の高い事業だが、事業譲渡するのはないか。(西枇杷島)
A 子会社の事業移管の目的としてサービスの向上を掲げているが、給油所の販売価格は下がるのか。(師勝)
A ガソリンの販売価格は隣SSと同程度の水準を維持する見通しですが、格安店が進出するなど激戦区でもあり厳しい情勢です。事業移管は、安定的なサービスの提供と職員の雇用確保を目的としています。

Q 自動車整備工場では、農機具の修理は可能か。(西枇杷島)
A 農機具の修理は、自動車整備工場ではなく、グリーン西春日井にて受け付けており、提携の修理業者へ取り次ぎを行っています。

Q 子会社(株式会社JA西春)の事業移行について、LPGガスは収益性の高い事業だが、事業譲渡するのはないか。(西枇杷島)
A 子会社の事業移管の目的としてサービスの向上を掲げているが、給油所の販売価格は下がるのか。(師勝)
A ガソリンの販売価格は隣SSと同程度の水準を維持する見通しですが、格安店が進出するなど激戦区でもあり厳しい情勢です。事業移管は、安定的なサービスの提供と職員の雇用確保を目的としています。

JA西春日井 年金友の会 各地区の活動を報告

金融部は5月19日、JA西春日井年金友の会会長会議を本店で開催しました。会議には各地区の会長とJAからは丸山組合長をはじめ担当役員が出席し、新会長に選任された伊藤正敏氏(西枇杷島地区)の議事進行により、支店長が令和7年度の活動内容と令和8年度の活動計画を報告しました。



【会長】 伊藤 正敏 (西枇杷島地区)

今年度も、地区ごとに親睦旅行や健康講話、運動教室、スマホ教室などが計画されています。会員の皆さまには、ぜひお気軽にご参加いただき親睦を深めてください。よろしくお願いいたします。

【副会長】

井上 廣勝(西春日地区)

【各地区の会長】

- 星野 良彦(新川地区)
浅野 佳伸(清洲地区)
小出美佐子(春日地区)
加藤 恭一(師勝支店)
河村 活敏(青山地区)

※敬称略

うどんこ病の防除対策を再確認 上条園芸研究会

清須市でパセリの生産に取り組む上条園芸研究会は5月25日、JA西春日井野菜予冷施設に市場関係者を招いて目ぞろえ会を行いました。

参加者は、出荷用に箱詰めしたパセリの中からサンプルを取り出し、色味や葉の形状などを細かく確認し、品質の維持・統一を図りました。

6月5日には清洲支店で愛知県尾張農林水産事務所農業改良普及課職員らによる栽培講習会が行われ、生産者は、うどんこ病を対象にした農薬の試験結果や遮熱資材を使った夏期高温対策技術の検証に関する説明に耳を傾けました。



▲目ぞろえ会の様子



NEWS & TOPICS み の り ん 通 信

アグリスクール活動日記

第4講 5月9日

【主な実習内容】 ①トンネル除去 ②支柱設置・誘引 ③わき芽取り
ミニトマトのわき芽の見分け方を学び、入念に観察しながら枝を整えました。30cmほどに生長したトウモロコシに、強風対策の土寄せを行いました。

第5講 5月23日

【主な実習内容】 ①キュウリネット張り ②スイカわら敷き ③サツマイモ苗定植 ④エダマメ播種

前回強風で作業を見送ったキュウリのネット張りを行いました。既に適当な大きさに育ったものもあり、スクール生は収穫も楽しみながら作業を進めていました。



落語で防犯注意喚起 西春日地区年金友の会

西春日地区年金友の会は5月13日、西春日地区で総会を開催し、支部長22人が参加しました。

総会では、令和7年度の活動報告と令和8年度の活動計画について協議を行い、その後、西枇杷島警察署の協力により防犯落語を実施しました。

高座名「防犯亭 戸締まり」こと同署生活安全課の近藤巡査部長が得意の落語を交えながら、投資への関心に乗じるSNS型投資詐欺の手口などを紹介。「儲かる話はない。うまい話はない。心の隙間に付け入らせないよう十分注意してください」と呼びかけ、参加者は落語を楽しみながらも気を引き締めていました。



▲戸締まりさんの落語に聞き入る参加者

★わが家の★ げんキッズ!

井上 真衣花さん 10歳

- ★好きな食べ物：ミカン
- ★お気に入り：飼猫の“もふ”くん
- ★好きな遊び：ゲーム

—ご家族からのメッセージ—
元気いっぱい遊んでください!



西春支店管内
井上 真仁さん・奈美さんのお子さん

農をつなぐ

エダマメ審査会

JA西春日井は、愛知県野菜種苗対策協議会の野菜優良品種選定拠点調査ほ事業を活用し、管内の特産野菜であるエダマメとホウレンソウの品種選定に取り組んでいます。

6月9日にJA西春日井野菜予冷施設で行われたエダマメ審査会では、地域の生産者が試験栽培した6品種について、愛知県尾張農林水産事務所農業改良普及課、種苗会社、生産者、市場関係者ら11人が収量や品質、立毛状態を審査し順位付けを行いました。

当JAは、審査結果を参考に今後も調査を継続し、生産維持と収益向上に向けて管内の風土や生産体制に適した品種の選定に取り組めます。

【調査実施のねらい】

- ・ほ場の状態に関係なく発芽率が良い
- ・乾燥に強く莢の黄化が遅い
- ・3粒莢率が高く多収性である
- ・うどんこ病の発病が少ない
- ・極早生品種でハウス・トンネル作型に適している



▲圃場での立毛調査



▲審査の様子

ウチの人気者!

柴犬

ペコ

(8歳・♀)

阿原支店管内

飼い主：横井 正明さん

🐾飼いはじめたきっかけ

— 先代の犬が亡くなり4年たった頃、子どもの情操教育のためにわが家へ迎え入れました。

🐾性格

— 猫のように自由奔放😊

🐾好きな遊び

— ロープ遊び

🐾好きな食べ物

— キャベツ・キュウリ・アスパラガス



ロープキャッチが得意!

🐾可愛いしぐさ

— 地域で流れる夕方のチャイムに合わせて歌う(鳴く?)ところ♥

🐾飼い主さんから一言

— 人懐っこいペコ。家族みんな大好きだよ!



▲和やかクラブのメンバーの皆さん

北名古屋市老人クラブの中で昨年4月から新たに活動を始めた「和やかクラブ」におじゃましました。和やかクラブは、折り紙を通じて地域交流を図ることを目的に活動するグループ。北名古屋市の井瀬木公民館で月に1度、15人ほどの方が参加されています。折り紙を折りながらだとか、会話が弾み、自然と笑顔も増えて交流も深まるとか。作品が完成した時に達成感が共有できるだけでなく、お互いに折り方を教え合うことで得る気づきや新しい発見も活動の魅力だそうです。毎年3月に開催される老人クラブ総会の作品展を目標に、和やかな雰囲気の中でそれぞれのペースで活動を楽しまれています。



▲手がけた作品の数々

おあまします

Vol. 318

師勝支店管内
和やかクラブ

阿原支店業務終了のご案内

平素はJA事業に対し格別のお引き立てを賜り誠にありがとうございます。
当JA阿原支店は、店舗再編に伴い令和8年9月11日(金)の業務終了をもちまして、新川支店へ統合させていただき運びとなりました。

これまでの皆さまのご愛顧に感謝いたしますとともに、今後の安定経営と業務の効率化による組合員・利用者サービスの向上を目指し、役職員一同全力で取り組んでまいりますので、何卒ご理解を賜りますようお願い申し上げます。

スケジュール

日付	お取引店舗
令和8年9月11日(金)まで	阿原支店
令和8年9月14日(月)から	新川支店 (阿原支店の廃止)

新川支店のご案内

所在地 〒452-0908 清須市寺野郷前63 ☎ 052-400-3745

阿原支店ATM (営業終了)

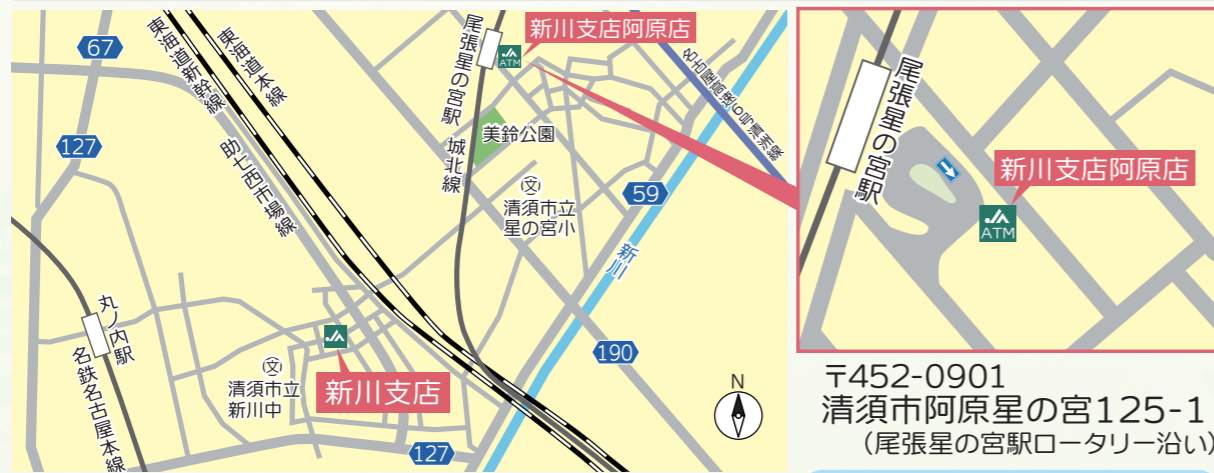
現在の阿原支店ATMは、令和8年9月11日(金) 15時をもちまして、営業を終了させていただきます。
なお、阿原支店から約300m(徒歩5分)のJR城北線尾張星の宮駅ロータリー沿いに、店外ATMを設置いたしますのでご利用ください。(新川支店阿原店)

新川支店阿原店 (新規開設)

令和8年9月14日(月)より稼働いたします。

ATM	平日	土日祝
ATM	8時00分～20時00分	9時00分～17時00分
ATM	8時00分～20時00分	9時00分～17時00分

新川支店・新川支店阿原店(ATM)のご案内



〒452-0901 清須市阿原星の宮125-1 (尾張星の宮駅ロータリー沿い)

お問い合わせ先

令和8年9月11日(金)まで 阿原支店 ☎(052)400-3803
令和8年9月14日(月)より 新川支店 ☎(052)400-3745

店舗統廃合を手口とした特殊詐欺にご注意ください!

店舗統廃合に際して、農協職員がキャッシュカードをお預かりすることはありません。「キャッシュカードを預かりに来た。」や「暗証番号を教えてください。」などといった農協職員をかたる詐欺被害にご注意ください。



営農情報

農薬は適正に使用しましょう



尾張農林水産事務所 農業改良普及課 技師 大原 淳平

6月から8月までは愛知県農業害虫防除運動の集中期間です。夏野菜の病害虫防除で農薬を使う機会が増えてくるこの時期に、注意点を再確認しましょう。

●農薬ラベルの確認
農薬の使用前にはラベルに記載されている適用作物、総使用回数、使用量、使用時期などを確認し、これらを必ず守りましょう(図1)。また、最終有効年月を過ぎた農薬は使用しないでください。農薬取締法の改正(2018年12月1日施行)により安全性の再評価が実施されており、一部の適用作物の登録が削除され、使用制限がかかる農薬や、農薬登

録そのものが失効する農薬が増えていきます。使い慣れた農薬であっても、使用前には必ずラベルを確認しましょう。また、同じ野菜であっても収穫時期や収穫部位、収穫物の形態が異なる場合は農薬登録上、別の作物として扱われるので注意が必要です。間違えやすい例を表1に記載しているので参考にしてください。

●農薬の飛散(ドリフト)に注意

農薬の飛散は、残留農薬事故の最も多い発生要因の一つです。特にホウレンソウやコマツナ、チンゲンサイといった軟弱葉菜類は、農薬の飛散の影響を受けやすいです。

農薬の飛散を防ぐため、近接ほ場との間にシート等で一時的に遮へいする、粒剤等の飛散しにくい剤型を選択する、まわりの作物にも登録のある農薬を使用する、風の影響がある場合は散布を見合わせる、風向に注意するなど対策をとりましょう。

●農薬散布後はタンクやホースをしっかりと洗浄しましょう

農薬散布後のタンクやホースの洗浄不足も残留農薬事故の原因となります。タンク内とノズルの洗いもれがないようきれいに洗いましょう。また、農薬の計量に使用した容器も忘れずに洗浄しましょう。

●農薬の管理と処理

子どもや第三者による持ち出しや誤飲・誤食による中毒事故を防ぐため、農薬の管理と処理は徹底しま

図1 農薬ラベルの記載例

作物名	適用害虫名	希釈倍数(倍)	10㎡当たり使用液量(ℓ)	使用時期	本剤の使用回数	農薬の総使用回数	使用方法
トマト	アブラムシ類	1000~2000	100~300	前日	3回以内	3回以内	散布
ミニトマト				3日前	2回以内	2回以内	
キャベツ				7日前	3回以内	3回以内	
非結球あぶらな科葉菜類	アオムシ コナガ ヨトウムシ	1000~1500		14日前	2回以内	2回以内	

【効果薬害等の注意】 ・定植直後に使用しない。(薬害)
【安全使用上の注意】 ・散布の際は農薬用マスクを着用する。
・魚類に影響を及ぼすおそれがある。使用時は注意。
【最終有効年月(西暦下2けた)】 25.10

表1 適用作物の判断が難しい例

大作物群	中作物群	小作物群	適用作物名	一般的な呼び名	備考
穀類	とうもろこし	-	未成熟とうもろこし	スイートコーン	収穫時期が異なる
野菜類	-	-	ヤングコーン	ヤングコーン ベビーコーン	
野菜類	なす科果菜類	-	トマト	トマト	収穫物の大きさが異なる
野菜類	豆類(未成熟)	-	ミニトマト	ミニトマト	収穫時期が異なる
野菜類	豆類(種実)	-	えだまめ	えだまめ	
野菜類	根菜類	-	だいず	だいず	収穫物の大きさが異なる
野菜類	根菜類	-	だいこん	だいこん	
野菜類	根菜類	-	はつかだいこん	はつかだいこん ラディッシュ	収穫物の形態が異なる
野菜類	あぶらな科野菜(花蕾及び莖)	はなやさい類	ブロッコリー	ブロッコリー	
野菜類	鱗茎類	鱗茎類(薬物)	茎ブロッコリー	茎ブロッコリー スティックセニョール	収穫物の大きさが異なる
野菜類	鱗茎類	鱗茎類(薬物)	あさつき	イトネギ センボンワケギ	
野菜類	鱗茎類	鱗茎類(薬物)	ねぎ	九条ねぎ 加賀太ねぎ 下仁田ねぎ	
野菜類	鱗茎類	鱗茎類(薬物)	わけぎ	わけぎ	

【農薬の適用病害虫の範囲及び使用方法に係る適用作物等の名称について】
https://www.acis.famic.go.jp/shinsei/

農薬は適正に使用し、熱中症にも十分注意して農作業に取り組んでください。

しよう。保管場所には必ず鍵をかけ、ほ場に放置しないようにしましょう。また、ペットボトルやガラス瓶など飲食品の空き容器等に押し替えることは絶対にやめましょう。「毒物」「劇物」に該当する農薬は、保管庫に「医薬用外」の表示と「毒物」「劇物」と表示し、他の物と区別してください。不要になった農薬は放置せずに、廃棄物処理業者に処理を委託するか、市町村または農業団体等による回収のある地域では定められた方法により処分してください。万が一、農薬の紛失、盗難に気づいた場合は、直ちに警察に連絡してください。

7月 行事予定

2日(木)	税務相談会(本店)
9日(木)	個別税務相談会(新川支店)
9日(木)	法務相談会(本店)
15日(水)	年金相談会(清洲支店)
15日(水)	保有米引取日
16日(木)	(カントリーエレベーター)
16日(木)	年金相談会(師勝支店)
18日(土)	税務相談会(本店)

☆休日ローン相談会 4日、11日、25日(西春支店)
 ☆税務・法務相談のお申し込みは営農部開発相談課まで
 (要予約) TEL: 0568-23-4056

理事会だより
 (令和8年5月26日開催)

決議事項

第1号議案	令和7年度決算書類及び部門別損益計算書について
第2号議案	会計監査人の報酬額について
第3号議案	令和8年度リスク指標の設定について
第4号議案	令和8年度における全般統制の取組計画について
第5号議案	営業に関する規程の一部変更について
第6号議案	大口貸出の承認について

上記議案について原案の通り可決承認されました。

営業時間外の緊急連絡先
 — 24時間、365日対応 —

- キャッシュカード・通帳などを喪失(紛失・盗難)した時は・・・
 JAの安心コール
 フリーダイヤル **0120-089-286**
- 事故等の場合は・・・
 JA共済事故受付センター
 フリーダイヤル **0120-258-931**
- プロパンガスのメーターに関するトラブルは・・・
 名古屋プロパン瓦斯夜間受付センター
 連絡先電話番号 **0568-79-1002**

編集後記

7月、梅雨が明けるといよいよ夏本番ですね。5月から早々に夏日を観測し、6月も寒暖差のある不安定な天候が続きました。皆さま熱中症等は大丈夫ですか?私は、畑仕事の最中は汗だくですが、水分補給や塩分摂取などを欠かさず行い、対策は万全です。夏のレジャーなどで屋外での活動も多くなると思います。休憩をはさみながら、のどが渇く前のこまめな水分補給を意識して、楽しく夏を満喫しましょう! (ご)

地産地消で農業を応援!

産直品出張販売のお知らせ

7月から8月にかけてJA西春日井各支店において産直品の出張販売を行います。地元でとれた旬の野菜や加工品など、おすすめの商品を多数ご用意。どなたでもお買い求めいただけますので、ぜひお気軽にお立ち寄りください!

【開催日:場所】

7月6日(月)西枇杷島支店	7月7日(火)清洲支店
7月13日(月)新川支店	7月14日(火)師勝支店
7月21日(火)西春支店	7月27日(月)本店営業店
7月28日(火)鹿田支店	
8月3日(月)阿原支店	8月4日(火)青山支店

【開催時間】
 午前9時30分～正午 ※商品がなくなり次第終了します

※お支払いは、現金のほかJA西春日井組合員様限定クーポン券もお使いいただけます。グリーンカード(アグリマルシェはるび・グリーン西春日井共通会員カード)はご利用になれませんので、ご了承ください。

株式会社 JA 西春日井エナジーにかかるとの事業移管等について

第51回通常総代会の決議により、令和9年4月1日付でJA西春日井エナジーのSS事業及びプロパンガス販売事業をJAあいち経済連関連会社へ事業移管し、自動車整備事業については当組合が事業承継することとなりました。今後も、統一かつ質の高い安全・安心なサービスの提供を継続してまいりますので、引き続きご愛顧くださいますようお願い申し上げます。

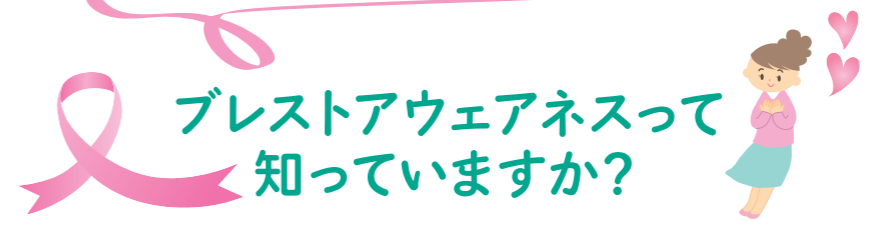
組合員の皆さまへ

第51回通常総代会において令和7年度剰余金処分案が承認されました。これを受け、令和8年6月26日に配当金(出資配当金と事業分量配当金の合計額)をお支払いさせていただきましたのでご確認ください。

なお、当組合への届出事項や組合員資格に変動があった場合、定款の定めによりその事実を書面にて速やかに届出いただくこととなっております。以下のような事由が生じた際は、本支店窓口にお申し出いただき、所定の用紙にてお手続きをお願いいたします。

- <主な事由>
- ・ 基本情報の変更(住所、電話番号、配当金振込口座等)
 - ・ 出資者の死亡
 - ・ 当組合管内(清須市、北名古屋市、豊山町)以外の地域への転出 など

Goodヘルス! Goodライフ!

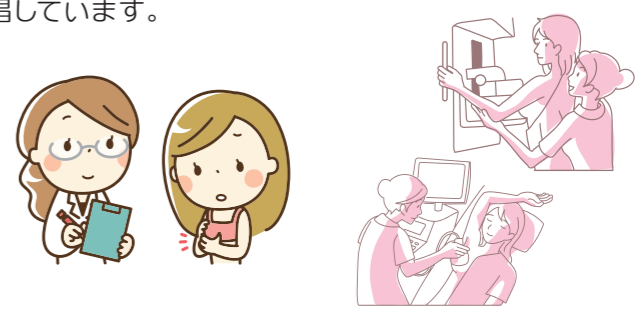


ブレストアウェアネスって知っていますか?

以前は乳房の自己触診と聞いたと思います。「触診」って診断?そんなことできないわ、と感じた方も多いのではないのでしょうか。最近は堅苦しいことを言わず、乳房を意識する生活習慣を持ちましょうと「ブレストアウェアネス」を提唱しています。

ブレストアウェアネスで行うこと

- ・ 自分の乳房の状態を知る
- ・ 乳房の変化に気を付ける
- ・ 変化に気づいたらすぐ医師に相談する
- ・ 40歳以降は2年に1回乳がん検診を受ける



入浴の時、着替えの時などに乳房を見て、触って、感じて、普段の乳房の状態を知りましょう。そして形、乳頭・乳輪を含めた皮膚、しこりの出現など変わりないかなど確認していきましょう。変化があった時には、医療機関を受診しましょう。「マンモグラフィは痛いからいや」とは言わずに乳がん検診を受けましょう。そして「要精密検査」の結果を受けたら必ず医療機関を受診してください。

乳がんは早期に見つければ根治が目指せ、ブレストアウェアネスを意識することで、自ら早期発見につなげられるがんです。今日からあなたもLet'sブレストアウェアネス!



JA愛知厚生連 江南厚生病院
 乳腺・内分泌外科部長
 添田 郁美

金融店舗の窓口営業時間変更のお知らせ

平素より当組合をご利用いただき誠にありがとうございます。このたび当組合では、効率的な店舗運営及び働き方改革の実現のため、令和8年10月1日(木)より、下記の通り全金融店舗で営業時間を変更し、窓口昼休業を導入いたします。組合員・ご利用者の皆さまにはご不便をおかけしますが、何卒ご理解賜りますようお願い申し上げます。

実施日		令和8年10月1日(木)
実施店舗		全金融店舗
窓口営業時間	変更前	9:00～15:00
	変更後	9:00～11:30 12:30～15:00
		※窓口昼休業時間 11:30～12:30

※ATMコーナーは、窓口昼休業時間中もご利用いただけます。
 ※緊急時のお問い合わせは、お取引店舗へお電話にてお問い合わせください。