

# SEISYUN 5

2026  
vol.560



〈特集〉  
令和8年度 実行組合 新体制で活動スタート

表紙写真：ジャガイモの花



JA西春日井  
https://www.ja-nishikasugai.com/



愛知県農業共済組合からのお知らせ

農業生産者の皆様へ

## 収入保険にご加入を!



令和7年4月1日から3年間

西春日井農業協同組合から5,000円の補助が出ます!

※収入保険は日本の農業を守るために国が定めている公的な保険制度です  
保険期間の収入が、平年収入の9割を下回ったら補償します



あらゆるリスクに対応します!

価格低下

病気・怪我

自然災害

需要の低下

など

### 加入条件

- ①青色申告を行っていること
- ②保険期間中に類似制度を利用しないこと

類似制度：●ナラシ対策 ●野菜価格安定制度 ●加工原料乳生産者経営安定対策 ●農業共済(水稲共済) など

### 掛金の目安

例) 基準収入(平均売上) 100万円の場合  
年間保険料等(掛捨) 1.7万円、年間積立金(貯金) 2.3万円  
※積立金は、使わなければ翌年繰越しし、解約時に全額返還いたします。  
※新規ご契約の場合は、インターネット割引等により最大4,500円の事務費割引があります。

お電話・FAX・WEBでもお申し込み可能!

\*お問い合わせ先は「NOSAI」です!!!

愛知県農業共済組合(NOSAI愛知) 西部支所  
TEL(0587)58-5800



### 営農部からご案内

## 育苗(田植苗)の引き渡しについて

5月に入り、管内の水田では田植えに向けた準備が本格化しています。

育苗(田植苗)をお申し込みの皆さまには、JA西春日井育苗センターにて引き渡しをさせていただきますので、下記の引渡期間内にお越しくださいますようお願いいたします。

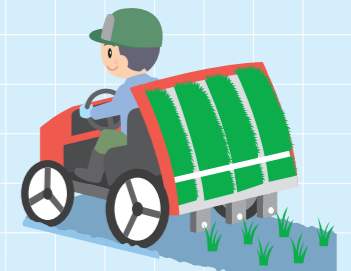


【引渡期間】 令和8年5月24日(日)~6月19日(金)

※期間中は無休で対応します。

【引渡時間】 9時~17時

【引渡場所】 育苗センター 北名古屋市井瀬木五町50



【お問い合わせ先】 カントリーエレベーター TEL: 0568-25-0101

# 令和8年度 実行組合 新体制で 活動スタート

実行組合は、JAと組合員の橋渡しという大きな役割を担う、地域農業の維持・継承を遂行するためになくてはならない重要な組織です。

4月、各地区では実行組合の初会合が開かれ、令和8年度の活動がスタートしました。

これを受け4月9日、令和8年度実行組合会長会議をJA西春日井本店で開催しました。各地区の代表者とJA役員が一堂に会し、協議により令和8年度JA西春日井全地区の会長に伊藤正敏氏（西枇杷島地区会長）、副会長に三宅正恭氏（清洲地区会長）が選任されました。

会議では、役員員が令和8年度の事業方針及び事業計画について説明を行い、取組への理解と協力を呼びかけました。



【副会長】 三宅 正恭 (清洲地区)    【会長】 伊藤 正敏 (西枇杷島地区)

丹羽 正実 (青山地区)    森 康守 (師勝地区)    牧野 諭紀広 (春日地区)    横井 二郎 (新川地区)    杉山 健一 (西春日地区)

## 各地区の実行組合長

◎ 会長  
○ 副会長

### 西春日

- ◎ 杉山 健一
- 井上 啓治
- 長谷川 源幸
- 堀場 廣一
- 服部 茂男
- 半谷 重行
- 栗木 佑紀
- 栗田 和彦
- 石田 金忠
- 宮田 美幸
- 六浦 富美子
- 高井 幹朗
- 海川しのぶ
- 井上 幹成
- 魚住 幸一
- 白井 謙二
- 柴田 富善
- 犬飼 義一
- 菊谷 基善
- 山田 正城
- 桑原 一郎
- 井上 八郎
- 高藤 英男
- 池山 文康
- 後藤 康

### 新川

- ◎ 横井 二郎
- 小川 茂信
- 石田 真弘
- 伊藤 學
- 星野 彦
- 土方 光雄
- 早川 誠
- 太田 正幸
- 浅井 正七
- 伊藤 信子
- 斉藤 勇夫
- 山内 恒和
- 山田 義人
- 深山 博良

### 西枇杷島

- ◎ 伊藤 正敏
- 渡邊 正敏
- 鈴木 正肇
- 渡邊 正美
- 渡邊 勘治
- 渡邊 義光
- 近藤 秋雄
- 大橋 健三
- 伊藤 隆司
- 近藤 和子
- 柴山 幹子

### 青山

- ◎ 森 康守
- 大野 雅寛
- 大野 幸太郎
- 長瀬 保
- 柴田 眞一
- 加藤 幹治
- 杉野 重治
- 塚本 三治
- 安田 良一
- 大口 哲司
- 山田 博史
- 山田 眞利子
- 水田 利子
- 平手 正人
- 清水 晃
- 寺川 和則
- 吉野 賢治
- 秋野 雄一
- 三浦 秋雄
- 大野 好美
- 加藤 友則
- 渡邊 仁女
- 青山 敬史
- 森川 徳行
- 余川 鋭哉
- 余吾 秀之
- 丹羽 政弘
- 坪井 増秀
- 河村 俊二

敬称略

### 清洲

- ◎ 三宅 正恭
- 後藤 眞次
- 渡邊 博史
- 田中 久尊
- 大和みどり
- 吉田 司
- 水野 史雄
- 浅野 佳伸
- 猪子 正美
- 太田 満永
- 川口 一
- 日下部 鋭一
- 福田 吉伸
- 富永 澄人
- 小出 敏夫
- 石塚しのぶ

### 春日

- ◎ 牧野 諭紀広
- 加藤 米美
- 小崎 進一
- 後藤 英夫
- 鈴木 一美
- 片山美佐子
- 太田 正康
- 星野 正康
- 松川 昭廣
- 山内 昭廣

### 師勝

- ◎ 森 康守
- 大野 雅寛
- 大野 幸太郎
- 長瀬 保
- 柴田 眞一
- 加藤 幹治
- 杉野 重治
- 塚本 三治
- 安田 良一
- 大口 哲司
- 山田 博史
- 山田 眞利子
- 水田 利子
- 平手 正人
- 清水 晃
- 寺川 和則
- 吉野 賢治
- 秋野 雄一
- 三浦 秋雄
- 大野 好美
- 加藤 友則
- 渡邊 仁女
- 青山 敬史
- 森川 徳行
- 余川 鋭哉
- 余吾 秀之
- 丹羽 政弘
- 坪井 増秀
- 河村 俊二

## イベントで地元野菜をPR

営農部は3月20日、清須市のあいち朝日遺跡ミュージアムで催されたイベントで産直品の出張販売を行いました。

屋外の特設ブースでは、キャベツやネギ、ホウレンソウ、ダイコンといった旬の地元野菜のほか、ハチミツやJAオリジナル商品を用意。JA職員の声掛けを耳にしたイベント来場者やウォーキングで近くを通りかかった人などが立ち寄り、気に入った商品を購入していました。

地域の方々に地元産物の魅力と食の安全・安心に目を向けていただくよい機会となりました。



▲野菜を品定めする来場者

## 第10期生11人が入講 令和8年度アグリスクール

営農部は4月4日、令和8年度アグリスクール開講式を西春日井本店で行い、受講生と実習をサポートする補助員、JA役員が参加しました。

これから約11か月間、共に農業を学ぶことから、一人ひとり自己紹介を行い、受講生は農業経験の有無や受講動機、将来の目標などについて話しました。

開講式後は、さっそく学びを開始。講師の営農指導課職員が、「土づくり、肥料の知識、夏野菜の播種」に関する講義を行い、受講生は時折メモを取りながら、熱心に説明を聞いていました。



▲講義の様子

## NEWS & TOPICS みのにん通信

### 春日地区婦人部だより

3月13日 令和7年度春日地区婦人学校の閉校式が春日支店で行われ、会員と来賓の丸山組合長、清須市市民環境部の梶浦庄治次長兼産業課長、JA職員が出席しました。

同学校では、年間を通して料理や手芸健康や生活に関する講習会、スマホ教室などを実施。日帰り研修旅行の「ぶどう狩り」と「いちご狩り」では、旬の味覚を楽しみながら交流の輪を広げました。

部長の鹿島美枝子さんは、あいさつで活動への参加に感謝を伝えると共に、会員の継続と新規入会者獲得に向けた協力を呼びかけました。



3月28日 清須市はるひ夢の森公園で「第17回春日五条川さくらまつり」が開催されました。

活動の一環として春日地区婦人部もイベントに出店。自家栽培の野菜や果物、花の苗などをブースに並べ、来場者に声をかけながら清洲支店・春日支店の職員と共に農産物の地産地消をPRしました。

この日は、天候にも恵まれ、会場内は大勢の花見客で賑わっていました。



▲春日地区婦人部の皆さんとJA職員



▲閉校式の様子

# ★わが家の★ げんキッズ!

かすみ  
杉本 霞未さん 10歳

- ★好きな食べ物：春巻き
- ★お気に入り：ディズニー
- ★熱中していること：  
バスケットボール



はれ  
杉本 晴ちゃん 4歳

- ★好きな食べ物：ヨーグルト
- ★お気に入り：プリンセス
- ★好きな遊び：  
お絵描き、ひらがなを書くこと



—ご家族からのメッセージ—  
仲良しでたくさん遊んでね😊



新川支店管内  
杉本 潤哉さん・真菜美さんのお子さん

## ウチの人気者!

ボストンテリア  
ヒューイ  
**飛生** (5歳・♂)

本店営業店管内  
飼い主：栗木 寛柳さん

好きな遊びは  
お父さんとの  
ボールの取りっこ!!



- 🐾 飼いはじめたきっかけ  
— 先代のフレンチブルドック2匹が亡くなり寂しかったから
- 🐾 性格  
— 臆病ですぐにビックリする
- 🐾 特技  
— アンパンマンのおもちやから出るピーフーという音に合わせて歌うこと♪

- 🐾 好きな食べ物  
— キャベツ、キュウリ、リンゴ、鶏むね肉
- 🐾 チャームポイント  
— テレビ画面にワンちゃんが吠える映像が映ると、左右に首をかしげてジーっと見ているところ♥
- 🐾 飼い主さんから一言  
— ずーっと元気でいてネ!

## 農をつなぐ



JA西春日井は、農業者の所得増大に向けて、共選取扱品目の契約販売拡大を自己改革の実施項目に掲げています。地域特産のエダマメはその一つで、営農部主体のもと任意の生産者が集まり、新鮮さの付加価値を付けた「枝付きエダマメ」を市場に提供する契約販売に取り組んでいます。



▲播種計画について意見を交わす生産者ら

今年度は8名の生産者が参加。設定した期間に切れ目なく出荷できるように播種日を分散化し、圃場ごとの開花日や生育状況、出荷日をJA職員が管理しながら計画的に栽培を進めています。随時行う販売計画会議や試験栽培、目ぞろえ会などで情報交換を行い、JA西春日井産エダマメの有利販売実現に向けて生産者が連携して取り組んでいます。

## おいしいおむすび作りのしりしり



「ご飯をおこしく楽しもう」

米・食味鑑定士/お米ライター ● 柏木 智帆

毎日のお弁当など、手軽に作れるおむすびですが、おいしく作るのにはなかなか難しいものです。今回はおむすび作りのコツをご紹介します。まずはもちりとしたおむすびにしたい、ご飯粒の輪郭をしっかりと感ぜられるおむすびにしたいなど、目指すイメージに合わせてお米の種類を選びます。同じ品種でも地域によって味わいが異なることもあるため、食べ比べてみるのもお勧めです。炊飯前にはしっかりとお米に吸水させることが大切です。吸水が足りないまま炊飯してしまうと、冷めてから硬くなりがちです。冷水を使って冷蔵庫の中で6時間以上かけて吸水させることで、芯からふつくと炊き上げることができ、冷めてもおいしく食べられます。



一粒一粒が呼吸できるような感覚で結ぶ

炊き上がったご飯は1個分ずつラップを敷いた茶わんの中に入れ、もう一つの茶わんをひっくり返してふたのように重ね、左右に軽く振るように転がすと結びやすくなります。手を水でぬらしてから、指3本でつまむ程度の塩を手のひらにまぶし、具を入れて包むように結びます。このときに、形を整えようとするあまり、ぎゅつと結んでしまうと食感を損なってしまうので、冷めると塩味が感じにくくなります。温かいうちは塩味を感じやすく、冷めると塩味が感じにくくなりますので、冷めた状態で食べる場合は、具材の塩味とのバランスも見ながら塩をしっかりと利かせましょう。

感を得た感じが呼吸できるように、ご飯の粒と粒の隙間の空気を一緒に結ぶような感覚で結んでいきます。ご飯粒の周りは、炊飯水に溶け出したでんぷんが膜状になって再付着した「おねぼ」と呼ばれるみずみずしい粘りに覆われていますので、このおねぼとおねぼをそっと出合わせるような感覚で結びます。熱々のうちに結ぶことで余計な力を加えることなく、おむすびの形状を保ちながらも口の中でご飯粒がほぐれていく食感を生み出すことができます。

— 令和8年度 新規採用職員 —

よろしくお願ひします!

7人を深掘り!  
いろいろ聞いてみました

- ①趣味 ②アピールポイント
- ③マイルール ④勝負メシ ⑤抱負



まつもと あやか  
松本 彩花 本店営業店

①カービィ（ゲーム、グッズ集め） ②音読が上手い ③寝る前にASMRを聴く ④ステーキ ⑤責任ある行動を心がけ、仕事にやりがいを見つきたいと思います。



かのう ののか  
加納 望乃花 西春支店

①ドライブ、飼い犬と遊ぶ ②タイピングが早い、大食い ③寝る前に日記を書く ④焼肉 ⑤不安や緊張もありますが、素直さと笑顔を大切に前向きに努めます。



いわて わたる  
岩手 渉

営農部開発相談課

①音楽（ドラム演奏・カラオケ）、散歩 ②背筋がピンとしている ③食べるものはできるだけ残さずいただく（魚の皮やエビの尾など） ④肉と米 ⑤皆さまに信頼していただけるよう、実直に業務に励んでまいります。



ながね まさき  
長根 大樹

春日支店  
清洲・春日地域得意先係

①体を動かすこと、食べ物のおいしい店を探すこと ②まつ毛が長い、一度ハマるととことん突きつめる ③カレーに納豆を入れる、ギョウザは酢とコショウで食べる ④某有名弁当店のチキン南蛮弁当 ⑤最初は慣れないことも多いと思いますが、一日でも早く戦力になれるよう努めてまいります。



こんどう さくら 師勝支店

①編み物 ②手先が器用 ③出したものは必ず元の位置へ戻す ④シシャモ ⑤前職もJAで、5年間共済を担当していました。皆さまの力になれるよう頑張ります。



いとう みなみ  
伊藤 美海 師勝支店

①猫と遊ぶ ②どこでも寝られる ③ガチャガチャは1回まで ④フレンチトースト ⑤周囲との信頼関係を大切にしながら、自ら考えて行動できる職員を目指します。



たかまつ はるな  
高松 遥南 金融部共済課

①リアル脱出ゲーム、ゲーム、キャンプ ②剣道をやっていたので声が通ります! ③「ありがとう」を大切に ④家系ラーメン ⑤一日でも早く戦力になれるよう精一杯頑張りますのでよろしくお願いいたします。

人事異動

◆職位・職能変更 ※令和8年4月1日付

篠田 浩治	審査役	大野 靖幸	本店営業店長（師勝支店長）
橋本 健一	審査役	堀部 麻衣	本店営業店（新川支店）
瀧田 直晃	審査役	森 大祐	本店営業店（金融部信用課融資得意先係）
伊藤 大地	審査役	丹羽 博登	本店営業店西春地域得意先係
半谷 国大	審査役	加藤里佳子	（西春支店西春地域得意先係）
坪井 美香	課長・審査役	下野 洸輔	西春支店（新川支店）
丹羽 健太	主任	伊藤 大地	新川支店長（金融部信用課長）
野田 隼大	主任	渡邊 好裕	新川支店（本店営業店）
加藤里佳子	主任	丹羽 未佳	新川支店（西枇杷島支店）
丹羽 未佳	主任	藤田 馨	新川支店新川・西枇杷島地域得意先係（師勝支店師勝・青
加藤 雄大	主任		山地域得意先係）
後藤映里奈	主任・主査		西枇杷島支店（本店営業店）

◆新規採用 ※令和8年4月1日付

大野 靖幸	本店営業店長（師勝支店長）	櫻井 祐樹	鹿田支店（営農部開発相談課）
堀部 麻衣	本店営業店（新川支店）	大野美佐子	鹿田支店（新川支店）
森 大祐	本店営業店（金融部信用課融資得意先係）	森 未優	青山支店（西春支店）
丹羽 博登	本店営業店西春地域得意先係		
加藤里佳子	（西春支店西春地域得意先係）		
下野 洸輔	西春支店（新川支店）		
伊藤 大地	新川支店長（金融部信用課長）		
渡邊 好裕	新川支店（本店営業店）		
丹羽 未佳	新川支店（西枇杷島支店）		
藤田 馨	新川支店新川・西枇杷島地域得意先係（師勝支店師勝・青		
	山地域得意先係）		
	西枇杷島支店（本店営業店）		
	師勝支店長（金融部共済課長）		
	師勝支店（青山支店）		
	師勝支店師勝・青山地域得意先係（新川支店新川・西枇杷		
	島地域得意先係）		
	師勝支店師勝・青山地域得意先係（師勝支店）		

◆退職 ※令和8年3月31日付

坪井 浩	監査室「定年退職」
稲垣 俊広	企画管理部総務課付
	JA西春日井エナジー出向
西谷 圭二	「定年退職」
	新川支店長
池沢 由佳	師勝支店
星野由香利	鹿田支店
近藤さくら	師勝支店
伊藤 美海	師勝支店



# 営農情報

## 水稲の田植え前準備



尾張農林水産事務所  
農業改良普及課  
技師 森田 真菜

水稲の作付け時期が近づいてきました。耕起、代かき、田植え等の作業を委託している方も多くありますが、各作業の目的とポイントをしっかり理解し、これからの作業に備えておきましょう。

### ●畦塗り

畦畔はほ場の境界を示すだけでなく、水田からの水漏れを防ぐという大切な役割があります。一見、問題なさそうに見える畦畔でもモグラやケラ、ザリガニ等が穴を開けている場合があります。畦畔に不具合があると、水が溜まりにくくなるなど、水管理が思うようにならないだけでなく、除草剤や肥料の効果の低下にもつながります。

畦塗りは田植え前に、畦畔に生じた亀裂や穴を補修し、漏水を防ぐための作業です。畦畔の表面が滑らかになるよう、水田土壌が適度に湿っているときに行うことが重要です（写真）。面倒でも畦畔を見回り、穴や亀裂を見つけたら、穴をふさぐ、畦塗りを行うなどの対応が必要です。春作業が忙しくなる前に行っておくとよいです。自分で畦塗りができない場合は、農協に御相談ください。

### ●土壌改良材散布

ケイ酸カリなどの土壌改良材の効果は、一度の施用では見えにくいいため、施用を省きがちです。ケイ酸カリは稲の体を強くし、光合成を促進するとともに、根傷みを軽減します。ケイ酸は、収穫時に籾殻として水田外へ持ち出されるため、土壌改良材で施用することが望ましいです。近年は、夏季の高温による品質低下が問題となっており、土壌改良材の施用により、根を健全に保ち、品質低下を抑えられる可能性があります。少なくとも数年に一度は土壌改良材を施用しましょう。

### ●基肥散布

基肥は苗の活着を良くし、初期生育を促進するために必要です。近年は、水稲の生育段階に合わせて、窒素肥料成分の溶出を調整する被覆尿素肥料（商品名「ひとまきくん等」）を使用する方が多くなっています。基肥を均一に散布できないと、生育ムラが発生する原因となります。肥料はできるだけ均一に散布し、散布後はすみやかに耕起して土に混ぜ込みましょう。

### ●耕起

耕起は、土を細かく砕くことで土壌の通気性や保水性を高めるための作業です。過湿状態で耕起を行うと、土が練られてしまい土壌構造を壊しやすくなるため、水分が多い場合は土が乾くのを待ってから作業しましょう。ゆっくりと丁寧に作業して深さを均一にすることが重要です。

### ●代かき

代かきは、水田に水を入れて、田植え前に行う碎土・均平作業です。田面が不均平だと、ほ場内で水深を一定に保つことができず、深水では活着が遅れ、田面が露出していると初中期一発剤等の除草剤の効果低下するなどの問題が生じることがあります。そのため、代かきで均平な田面を作ることが重要です。代かき時は水が多すぎると、作業がしにくくなるため、ヒタヒタの浅水で作業してください。また、代かきを過度に行くと土壌の還元が促進され、活着や初期生育が悪くなる可能性があるため、注意が必要です。

代かきから田植えまでの期間が空きすぎると初中期一発剤の散布前に雑草が生えてきてしまいます。概ね5日以上空けないように計画的に作業を進めましょう。



写真 畦塗り作業



あなたもチャレンジ！ 家庭菜園

## サヤインゲン 連作障害に注意

インゲンは中南米原産のつる性の野菜で、日本には17世紀に隠元禅師によって伝えられました。ベータカロテン、カリウム、ビタミンB群が豊富で、食物繊維もバランス良く含まれています。比較的冷涼な気候を好み、生育適温は15〜25度で、30度以上の高温と10度以下で生育が阻害されます。

【品種】 つるあり種とつるなし種があり、つるあり種は「いちず」（カネコ種苗）、「ケンタッキーワンダー」（各社）など、つるなし種は「ベストクローツ」（サカタのタネ）などがあります。【畑の準備】 連作障害が出やすい野菜のため、1度栽培した後は同じ畑で3、4年間、他の野菜を作ります。種ま

図1 畑の準備

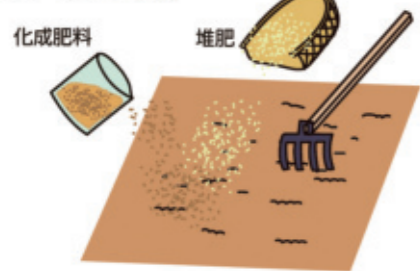


図2 畑の準備2

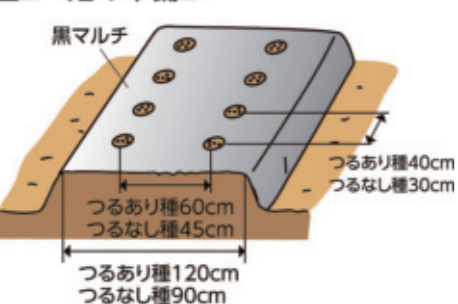


図3 葉の名称

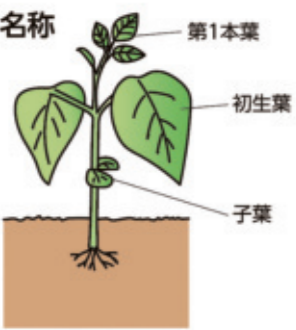
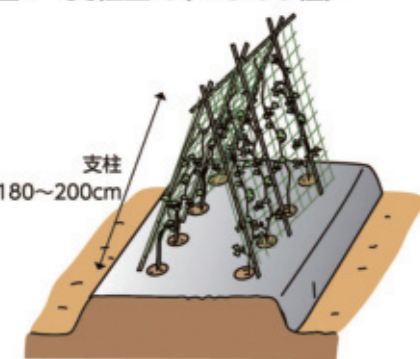


図4 支柱立て(つるあり種)



栽培カレンダー(サヤインゲン)

	5月	6月	7月	8月	9月	10月
冷涼地	つるあり	●	●	■	■	
	つるなし	●	●	■	■	
中間地 暖地	つるあり	●	●	■	■	
	つるなし	●	●	■	■	

● 種まき    ● 生育    ■ 収穫

き（植え付け）2週間前に1平方m当たり苦土石灰100gをまいて耕しておきます。その後、つるあり種は畝幅120cm、つるなし種は90cmとし、施肥は1平方m当たり化成肥料（NPK各成分10%程度）200g、堆肥2kgを施用し、黒マルチを張ります（図1、2）。

【種まき】 つるあり種では条間60cm、株間40cm、つるなし種では条間45cm、株間30cmとし、3、4粒まいて本葉2、3枚で間引いて2本にします。発芽の頃の鳥害を避けるためにも織布のべたがけをします。なお、育苗してから植え付けることもできます。この場合、9cmポリポットに4、5粒まいて初生葉（図3）が開いた頃

に2本の間引き、本葉1、2枚のときに植え付けます。

【誘引】 つるあり種では支柱やネットを使ってお互いが絡み合わないようつるを誘引します（図4）。親づるは支柱の高さに届いたら摘心し、子づるは混み具合を見て摘心します。つるなし種では1m程度の棒を立てて倒伏を防ぎます。

【追肥】 草丈20cmの頃にマルチをめくって1平方m当たり化成肥料50gを施用し、株元に土寄せします。つるあり種では収穫始めにさらに同様に追肥をします。畑が乾燥すると花落ちや変形したさやが増えるため、灌水（かんすい）を行います。

【病害虫の防除】 つるなし種では防虫

ネットですトンネル被覆をして害虫を回避します。葉縁が巻いたように縮む症状はアブラムシによる被害、葉の葉緑素が抜けて白くなる症状はハダニの被害なので、マラソン乳剤などの登録農薬で防除します。

【収穫】 開花後10〜15日くらいで、子実の膨らみが目立たないうちの若いさやを気温の低い朝に収穫します。

園芸研究者 ● 成松次郎

# 5月 行事予定

8日(金)	税務相談会(本店)
13日(水)	保有米引取日
14日(木)	(カントリーエレベーター)
14日(木)	法務相談会(本店)
15日(金)	年金相談会(西春支店)
16日(土)	税務相談会(西春支店)
20日(水)	年金相談会(新川支店)
21日(木)	年金相談会(青山支店)
21日(木)	個別税務相談会(西枇杷島支店)

☆休日ローン相談会 9日、16日、30日(西春支店)  
 ☆税務・法務相談のお申し込みは営業部開発相談課まで  
 (要予約) TEL: 0568-23-4056

## 理事会だより

(令和8年3月25日開催)

- 決議事項**
- 第1号議案 令和8年度総合事業計画について
  - 第2号議案 令和8年度内部監査計画について
  - 第3号議案 令和7年度決算基準について
  - 第4号議案 債券保有の方向性について
  - 第5号議案 職制規程の一部変更について
  - 第6号議案 マネー・ローンダリング等への対応規程の一部変更について
  - 第7号議案 令和8年度の余裕金運用について
  - 第8号議案 大口貸出の承認について
  - 第9号議案 職員期末賞与等支給について
  - 第10号議案 令和8年度(株)JA西春日井エナジー事業計画について

上記議案について原案の通り可決承認されました。

## 営業時間外の緊急連絡先

— 24時間、365日対応 —

- キヤッシュカード・通帳などを喪失(紛失・盗難)した時は・・・  
 JAの安心コール  
 フリーダイヤル 0120-089-286
- 事故等の場合は・・・  
 JA共済事故受付センター  
 フリーダイヤル 0120-258-931
- プロパンガスのメーターに関するトラブルは・・・  
 名古屋プロパン瓦斯夜間受付センター  
 連絡先電話番号 0568-79-1002

## 編集後記

JA西春日井管内西部地区では、エダマメ栽培が盛んに行われています。地域の風土に適した品種を選定するための審査会なども実施し、品質向上と収量アップに向けた取組に力を入れています。  
 2月中下旬から品種に合わせて播種が行われるエダマメ。ハウス栽培は5月上旬から、露地栽培では5月中下旬から出荷が始まり、いよいよエダマメのシーズン到来です！  
 市場出荷のほか、当JA農産物直売所「アグリマルシェはるひ」の店頭にも農家さん自慢のエダマメが並びますので、ぜひ地元の旬のエダマメを存分に味わってください！(や)

## 総代選挙について

正組合員各位  
 西春日井農業協同組合  
 令和8年5月28日をもって総代の任期が満了することに伴い、西春日井農業協同組合総代選挙を下記の通り実施します。

以上、西春日井農業協同組合定款附属書総代選挙規程第4条の規定によりお知らせします。  
 なお、総代候補者の数がそれぞれの選挙区で定数を超えない場合は、投票を行いませんのでご了承ください。

- 記
1. 選挙期日 令和8年5月18日(月)
  2. 投票開始時刻及び終了時刻 午前7時～午後5時
  3. 投票用紙に記載すべき選挙する総代の数 1名
  4. 候補者の受付期間 令和8年5月1日～令和8年5月14日
  5. 投票所・開票所及び選挙する総代の数

選挙区	投票所	開票所	定数
西枇杷島区域	西枇杷島支店	同 会議室	34名
新川区域	新川支店	同 会議室	56名
清洲区域	清洲支店	同 会議室	74名
春日区域	春日支店	同 会議室	60名
西春区域	西春支店	同 会議室	164名
師勝区域	師勝支店	同 会議室	132名
青山区域	青山支店	同 会議室	30名

(お願い)  
 新しく総代となられた皆さまには、総代会及び総代会提出議案説明会に関する資料を5月下旬に郵送いたします。お手元に届きましたら必ず開封いただき、内容をご確認くださいようお願いいたします。

## 完全予約制 個別税務相談会のご案内

開発相談課は、相談機能の充実を図ることを目的とした税務相談会を各地区で開催します。相続税の事前試算や納税対策など、当JAの提携税理士が個別で相談に応じますので、ぜひご利用ください。  
 各地区の開催時期は次の通りです。7月以降の具体的な日程は、広報誌等で順次お知らせします。

■開催月および開催店舗

開催月(日)	開催店舗
5月21日(木)	西枇杷島支店
6月10日(水)	青山支店
7月	新川支店
8月	西春支店
9月	清洲支店
10月	春日支店
11月	鹿田支店

※開発相談課又は本支店窓口にて事前予約をお願いします。  
**【お問い合わせ先】**  
 開発相談課 TEL: 0568-23-4056

# Goodヘルス! Goodライフ!



JA愛知厚生連 江南厚生病院  
 栄養管理室室長  
**伊藤 美香利**

## 毎日の食事で腸内環境を整えましょう!

「すべての病は腸からはじまる」と言われる程、腸は体の中で重要な働きをしています。腸の中には約100兆個の細菌が棲んでいると言われ、この腸内細菌が重要な役割を担っています。腸内環境を良好に保つことが健康に繋がります。多様な食材を毎日の食事に取り入れ、腸内環境を整えましょう。

—// **腸に良いといわれる食事** //—

**プロバイオティクス** …発酵食品など(ヨーグルト、納豆など)  
 +  
**プレバイオティクス** …水溶性食物繊維(野菜、果物など)、オリゴ糖  
 ↓  
**シンバイオティクス** …両方を一緒に摂ることで腸内環境を効率的に整えることができます

—// **毎日摂りたい食材「まごわやさしいよ」** //—

**ま** 豆類    **ご** ごま    **わ** わかめ    **や** 野菜    **さ** 魚(魚介類)    **し** しいたけ(きのこ類)    **い** いも類    **よ** ヨーグルト(発酵食品)

伊藤久子先生の  
**料理教室**



## 鶏むね肉とゆでレタスの中華風

**材料(4人分)**

鶏むね肉……………250g  
 レタス……………220~230g

A

- すりしょうが……………少々
- ガラスープの素……………小さじ1
- 片栗粉……………大さじ1.5

B

- 濃口醤油……………小さじ1
- 食べるラー油……………小さじ1/2
- オイスターソース……………小さじ1/2

**作り方**

- ①鶏むね肉を4cm×3cmの大きさに薄く削ぎ切りする。
- ②Aをボウルに混ぜ合わせて①をもみ込み15分ほどおく。
- ③多めに湯を沸かし②を弱火で2分半ゆで、ザルに上げて水または氷水で冷やす。
- ④レタスを大きめにちぎり、熱湯に6、7秒ぐらせ水に取り冷ます。
- ⑤器に鶏むね肉とレタスを盛り、Bを混ぜ合わせて上からかける。